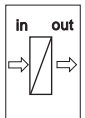
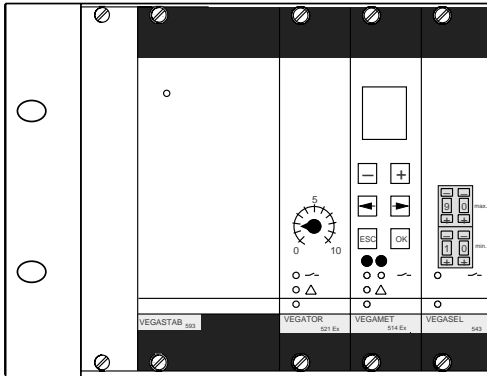


Mise en service

Bacs à cartes BGT 596, 596 Ex.M



Sommaire

Consignes de sécurité	2
1 Description de l'appareil	
1.1 Fonctionnement et présentation	3
1.2 Types et variantes	3
1.3 Caractéristiques techniques	4
1.4 Encombrement	6
2 Montage	
2.1 Détrompeur	6
2.2 Emplacements	6
2.3 Montage	7

Consignes de sécurité

Pour la mise en service et le fonctionnement des appareils, veuillez strictement au respect des informations de ce guide technique et en général au respect des prescriptions respectives des autorités compétentes et des règlements de sécurité et de prévention d'accidents en fonction du cas d'application.

Pour des raisons de sécurité et de garantie, toute manipulation à l'appareil en dehors des raccordements et des réglages nécessaires, est strictement réservée au personnel VEGA.

1 Description de l'appareil

1.1 Fonctionnement et présentation

Les bacs à cartes types 596 et 596 Ex sont destinés à regrouper des transmetteurs de niveau et unités électroniques de la série 500, en technique 19" (format europe DIN 41 494).

Ils sont prévus pour le montage en rack 19" ou en armoire à cadre pivotant 19".

Présentation

Les éléments du bac à cartes sont en aluminium anodisé.

Le bac à cartes possède 84 emplacements. Les positions 1 à 4 sont masquées par un cache, les cartes disposent ainsi de 80 positions d'une largeur totale de 80 TE.

Les cartes enfichables de la série 500 ont une largeur de

- 5 TE, c.-à-d. $5 \times 5,08 = 25,4$ mm ou
- 10 TE, c.-à-d. $10 \times 5,08 = 50,8$ mm.

Il est donc possible d'installer

- 16 cartes enfichables maxi. de 5 TE ou
- 8 cartes enfichables maxi. de 10 TE ou
- un panachage des deux jusqu'à une largeur totale de 80 TE.

Les emplacements libres peuvent être masqués par des caches qui sont livrés sur demande (5 TE = 25,4 mm, no. d'article 2.9513 ou 10 TE = 50,8 mm, no. d'article 2.9341 avec vis de fixation pour chacun).

Selon le type de transmetteur à insérer dans le bacs à cartes (type de carte), vous avez le choix entre différents types de connecteurs (voir au chapitre „1.3 Caractéristiques techniques“).

1.2 Types et variantes

BGT 596

Le bac à cartes type 596 sert à regrouper les cartes enfichables non Ex.

BGT 596 Ex.M

Le type 596 Ex, agréé Ex, sert à regrouper avec ses emplacements Ex, les cartes Ex. Il est caractérisé par: type 596 Ex.M (dans le certificat de conformité PTB no. Ex-95.D.2073 X).

Ce bac à cartes est agréé également pour l'utilisation sur les navires. Il possède une homologation du Germanischen Lloyd (no. 89914-94 HH).

1.3 Caractéristiques techniques

BGT 596

Caractéristiques mécaniques

Dimensions	L x H x P = 482,6 (19") x 132,5 x 254
Position des emplacements	choix entre 84 positions
Mise à la terre	languette enfichable 2 x 6,3 x 0,8
Cache	4 TE (4 x 5,08 = 20,32 mm)

Mesures de protection

Côté câblage	IP 00
Partie supérieure et inférieure	IP 00
Face avant (équipée complètement)	IP 30
	IP 40 (nouveau en série 500)

Emplacement (comprenant)

Rails guides	2		
Détrompeur	2		
Vis de fixation	2 à M2,5		
Connecteur	1		
- type	DIN 41 612, série F, 32/33 broches, d, b, z		
- technique de raccordement	voir le tableau suivant		
wire-wrap 1,0 x 1,0 mm	no. d'article	33 A	32 A
fiches plates 2,8 x 0,8 mm	emplacement	33 B	32 B
termi-point 1,6 x 0,8 mm		33 C	32 C
à souder		33 D	32 D
à visser		33 E	—

Technique de raccord. pour transmetteur	VEGATOR	521 522 523 527	525 F
	VEGAMET	513 514, 514 V 514 D, 514 VD 515, 515 V	507 Z
	VEGASEL	543, 544 545, 546 547	
	VEGACOM	557 ¹⁾	

Les blocs alimentation VEGASTAB 593-60, 593 et 594 sont proposés complets, c.-à-d. avec connecteur série H, 15 broches avec fiches plates 6,3 mm

¹⁾ (avec borne de mise à la terre pour câble blindé)

BGT 596 Ex.M**Caractéristiques mécaniques**

Dimensions	L x H x P = 482,6 (19") x 132,5 x 254
Position des emplacements	choix entre 84 positions
Mise à la terre	2 languettes enfichables, 2 x 6,3 x 0,8
Cache	4 TE (4 x 5,08 = 20,32 mm)
Plaques de recouvrement (en haut et en bas)	vissées au bac à cartes de base

Mesures de protection

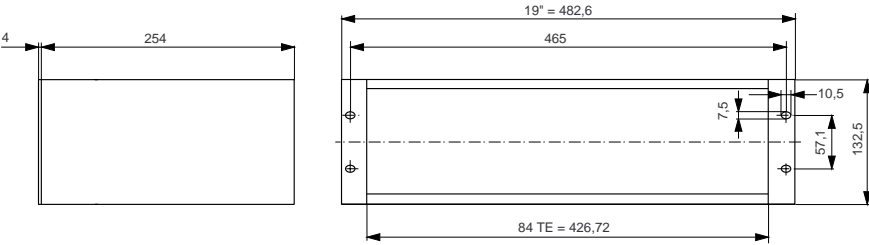
Côté câblage	IP 00
Partie supérieure et inférieure	IP 20
Face avant (équipée complètement)	IP 30

Emplacement Ex (comprenant)

Rails guides	2			
Détrompeur	2			
Vis de fixation	2 x M2,5			
Paroi séparatrice	1 avec écrou à vis intégré			
Connecteur avec détrompeur Ex	1			
- type	DIN 41 612, série F, 32/33 broches, d, b, z			
- technique de raccordement	voir le tableau suivant			
wire-wrap 1,0 x 1,0 mm	no. d'article	emplacement	Ex-32 A	Ex-33 SA
fiches plates 2,8 x 0,8 mm		Ex-33 B	—	Ex-33 SB
termi-point 1,6 x 0,8 mm		Ex-33 C	Ex-32 C	Ex-33 SC
à souder		Ex-33 D	Ex-32 D	Ex-33 SD
à visser		Ex-33 E	—	—
Technique de raccord. pour transmetteurs	VEGATOR	536 Ex 537 Ex	526 W Ex	534 Ex
	VEGATOR	532 Ex	535 Ex	
	VEGATOR	521 Ex 522 Ex 523 Ex 527 Ex		
	VEGAMET	513 Ex 514 Ex 514 D Ex 515 Ex	509 Z Ex	
	VEGATRENN	544 Ex 546 547 Ex 548 Ex		

VEGASTAB 593-60, 593 et 594 voir BGT 596

1.4 Encombrement

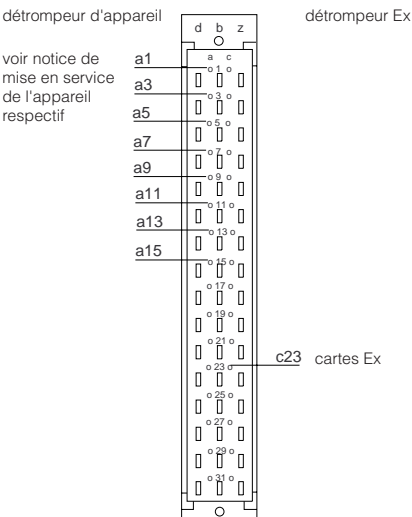


2 Montage

2.1 Détrompeur

Un détrompeur mécanique sous forme de broche dans le connecteur et de perçage dans l'embase empêche d'enficher la mauvaise carte dans l'emplacement, surtout au cours d'un changement de carte. La broche du détrompeur est livrée détachée avec le connecteur. Au montage de l'emplacement, introduisez la en la faisant glisser dans le perçage à l'endroit où la carte doit être enfichée.

Un détrompeur de fonction avec broche intégrée empêche d'intervir les cartes Ex et non Ex en les installant.

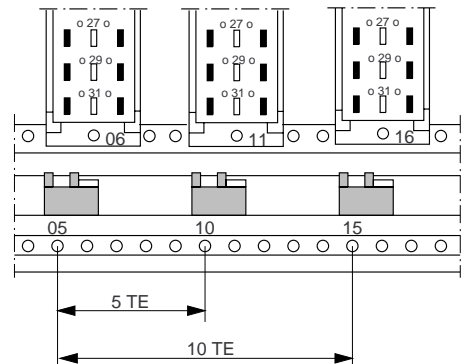


2.2 Position des emplacements

Installez les rails guides pour la première carte dans la position d'emplacement 05 (à droite du cache) et le connecteur approprié dans la position d'emplacement 06.

L'emplacement de la carte voisine dans le bac dépend de sa largeur, c.-à-d.

- carte enfichable avec 5 TE
rails guides sur emplacement 11
connecteur sur emplacement 11
- carte enfichable avec 10 TE
rails guides sur emplacement 15
connecteur sur emplacement 16
- etc. pour toutes les autres cartes.



2.3 Montage

BGT 596

Consultez en plus de cette notice, les notices techniques de mise en service BA des cartes utilisées.

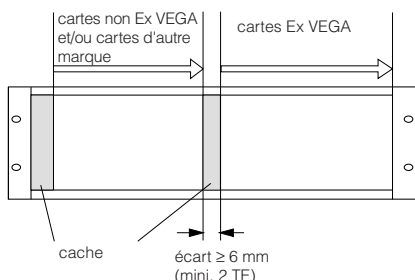
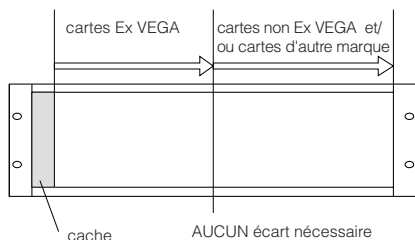
La première carte doit être installée à la droite du cache (4 TE = largeur du cache, c.-à.-d. distance de la paroi du bac jusqu'à la première carte ≥ 10 mm).

BGT 596 Ex.M

Les remarques indiquées ci-dessous et les étapes de montage font partie de la protection Ex et doivent être impérativement respectées.

- Les cartes Ex ne doivent être installées que dans les emplacements Ex correspondants.
- Les circuits courant en sécurité intrinsèque sont à séparer à l'aide de la gaine de séparation livrée à cet effet.
- La protection IP 20 exigée lors d'une application Ex ne peut être garantie que si le bac à cartes est équipé complètement (avec cartes et/ou caches).
- En présence d'un équipement mixte (cartes VEGA et cartes d'autre marque), veillez au respect des directives d'installation suivantes.

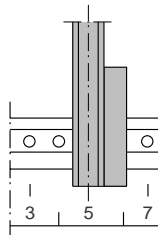
Exemples:



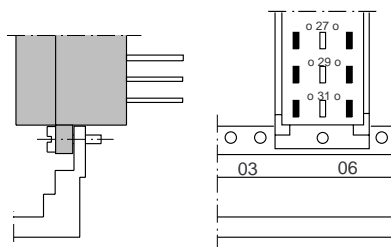
La tension maximale aux circuits courant ne doit pas dépasser 250 V_{eff}.

Étapes de montage

Première étape



Introduisez les rails guides dans l'emplacement prévu du bac à cartes (p.ex. emplacement 5).



Seconde étape

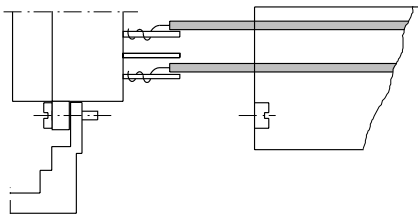
Montez le connecteur par l'intérieur du bac à cartes sur la barrette au dos du bac.

Troisième étape

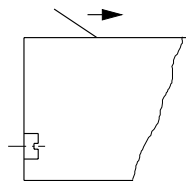
Avec bac BGT 596

Raccordez les lignes

Avec bac BGT 596 Ex

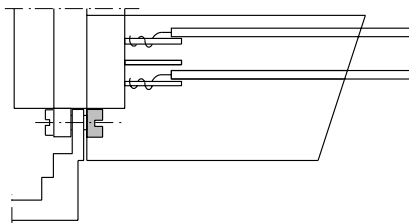


Faites passer les lignes du circuit de sécurité intrinsèque par la gaine de séparation et raccordez les aux bornes correspondantes. (Pour les emplacements destinés au montage des VEGATRENN 547 et 548, il faut utiliser la large gaine de séparation).



En utilisant un connecteur avec raccordement à visser, emplacement Ex-33 E, il faut détacher la partie marquée au dessus de la gaine de séparation.

Quatrième étape



Poussez la gaine de séparation jusqu'au connecteur et fixez le à l'aide l'écrou à la vis de fixation en saillie du connecteur.

VEGA Technique S.A.
BP 18 • ZA NORDHOUSE
67151 ERSTEIN CEDEX
Tél. 88 59 01 50
Fax 88 59 01 51
Fax 88 59 01 52 (SAV)

